



SUBPROCESSOS

- 330.1.2.1.1. PERFIL D'INGRÉS I CAPTACIÓ D'ESTUDIANTS
- 330.1.2.1.2. ACCÉS, ADMISSIÓ I MATRÍCULA

ÍNDEX

1. FINALITAT
2. ABAST DEL PROCÉS
3. REFERÈNCIES / NORMATIVES
4. DEFINICIONS
5. DESENVOLUPAMENT DEL PROCÉS
6. SEGUIMENT I MESURA
7. EVIDÈNCIES
8. RESPONSABILITATS
9. FLUXGRAMA

25 d'octubre de 2011



330.1.2.1.1. PERFIL D'INGRÉS I CAPTACIÓ D'ESTUDIANTS

1. FINALITAT

Definir el perfil d'ingrés més adequat als objectius dels diferents programes formatius i aconseguir cobrir la totalitat de places oferides per l'Escola amb estudiants motivats per cursar els estudis escollits a l'EPSEM.

2. ABAST

El present document és d'aplicació a totes les titulacions impartides a l'Escola Politècnica Superior d'Enginyeria de Manresa.

3. REFERÈNCIES/NORMATIVES

En aquest apartat es detallen referències i normatives que complementen les assenyalades al fluxgrama.

- Marc de referència extern
 - [Vies d'accés i notes de tall](#), document del Departament d'Economia i Coneixement de la Generalitat de Catalunya
 - [Aspectes rellevants dels màsters universitaris](#), document del Departament d'Economia i Coneixement de la Generalitat de Catalunya
 - [Orden de 10 de diciembre de 1993](#), por la que se determinan las titulaciones y los estudios de primer ciclo y los complementos de formación para el acceso a las enseñanzas conducentes a la obtención del título oficial de Ingeniero en Organización Industrial.
 - [Saló de l'ensenyament](#)
 - [Universitats](#) del Departament d'Economia i Coneixement de la Generalitat de Catalunya.



- Marc de referència de la UPC
 - [Pla estratègic UPC2010](#)
 - [Activitats d'informació i orientació](#)
 - [Accés, admissió i beques](#)
 - [Normativa acadèmica general. Estudis de 1r, 1r i 2n cicle i 2n cicle](#)
 - [Normativa acadèmica general. Estudis de Grau.](#)
 - [Estudis de grau i 2ns cicles](#)
 - [Màsters universitaris de la UPC](#)
 - [Què cal fer per cursar un Màster Universitari?](#)

- Marc de referència EPSEM:
 - [Reglament EPSEM](#)

4. DEFINICIONS

- **Perfil d'ingrés:** Descripció conceptual de les característiques desitjables per l'estudiantat de nou ingrés en termes de coneixements, habilitats i actituds favorables per a cursar i finalitzar amb més possibilitats d'èxit els estudis que inicia, especificant les opcions acadèmiques cursades i les notes acadèmiques obtingudes recomanables.
- **Programa de captació d'estudiants:** Conjunt d'activitats planificades dirigides a estudiants potencials per tal d'informar-los sobre l'oferta formativa de la Universitat.

5. DESENVOLUPAMENT DEL PROCÉS

5.1 Perfil d'ingrés

Les vies d'accés a les titulacions de grau venen definides per la legislació vigent i es concreten al web de la UPC ([Accés als estudis](#)). El perfil d'ingrés idoni de l'estudiantat per a cadascun dels estudis de grau i de postgrau és aprovat per l'Equip Directiu i els responsables dels Departaments/Seccions.

En finalitzar cada període de matrícula, es realitza un estudi del perfil dels nous estudiants a les diferents titulacions, per medi d'una enquesta que es realitza durant la matriculació.



5.2 Captació

Un dels objectius estratègics de l'EPSEM és col·laborar amb els centres d'ensenyament de la comarca, i en particular amb els centres de secundària, batxillerat i aquells on s'imparteixen Cicles Formatius de Grau Superior, en dos aspectes molt concrets:

- Despertar en els estudiants l'interès per la ciència i la tecnologia.
- Atraure l'interès d'aquests estudiants pels estudis que s'imparteixen a l'Escola

En aquest context, el professorat i els laboratoris de l'Escola resten a disposició dels centres, professors i estudiants de Batxillerat que estiguin interessats en realitzar el Treball de Recerca a l'EPSEM.

Una altra via per captar estudiants per a les titulacions de grau és l'enllaç [Futurs estudiants](#) del web de l'Escola, que inclou informació dirigida a [Estudiants](#) i [Professorat de secundària](#). També inclou un [vídeo de l'EPSEM](#).

A més, s'organitzen altres Actes de Captació, com:

- **Saló de l'Ensenyament:** Professors i estudiants de l'Escola responen a les consultes dels estudiants de secundària a l'estand de la UPC i del Campus Manresa que hi ha al Saló de l'Ensenyament, que se celebra a la Fira de Barcelona.
- **Fira de l'Estudiant de Manresa**
- **Jornades de Portes Obertes:** Visites a l'Escola per part de futurs estudiants que volen saber o conèixer el funcionament de l'Escola i les seves titulacions.
- **Setmana de la Ciència:** Realització d'activitats, conferències i exposicions per tal que els alumnes de secundària s'acostin al món de la ciència. Durant aquesta setmana, l'EPSEM ofereix un programa variat destinat a tot tipus de públic.
- **Visites guiades al Museu de Geologia Valentí Masachs**



- **Exposició "On és la Química?" i tallers "Que és l'Enginyeria Química"** orientades a estudiants de ESO i Batxillerat.
- **Tallers "L'estiu t'apropa a la Robòtica"** orientats a estudiants de segon cicle d'ESO, Batxillerat i Cicles Formatius de Grau Superior.
- **Activitats de divulgació com "L'estiu al Geomuseu" i "L'hivern al Geomuseu"** dirigits a famílies d'alumnes de primària.
- **Proves Cangur de Matemàtiques.**

Al marge d'aquestes activitats, els centres de secundària poden sol·licitar una visita informativa a l'Escola o xerrades al propi centre sobre les titulacions que s'imparteixen a l'EPSEM.

La captació d'estudiants per a les titulacions de màster es fa principalment mitjançant la pàgina web, que disposa de versions en castellà ([Español](#)) i en anglès ([English](#)).

6. SEGUIMENT I MESURA

La implicació i participació dels grups d'interès, la rendició de comptes, la recollida i anàlisi de la informació i el seguiment, revisió i millora són elements que es consideren transversals a tots els processos i s'expliquen al [Manual de Qualitat](#).

7. EVIDÈNCIES

La relació d'evidències es detallen al fluxograma. Les subratllades fan referència a documents en suport electrònic (d'accés públic excepte les que explícitament s'indiquen com d'accés restringit) i les no subratllades a documents en suport paper, i que es detallen al quadre adjunt.

Identificació del registre	Suport de l'arxiu	Responsable de la custòdia	Temps de conservació
Actes de la Junta de Centre i la Comissió Permanent	Paper	Secretària Acadèmica	Indefinit

8. RESPONSABILITATS

Comissió Permanent, la seva composició i les seves funcions s'especifiquen al [Reglament de l'EPSEM](#) i a [Òrgans de govern de l'EPSEM](#).

Junta de Centre, la seva composició i les seves funcions s'especifiquen al [Reglament de l'EPSEM](#) i a [Òrgans de govern de l'EPSEM](#).


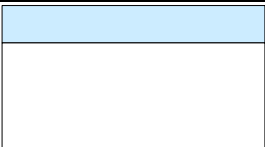
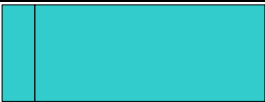
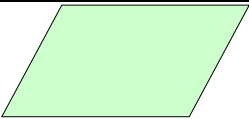
Director/a, presideix la Junta de Centre i la Comissió Permanent. les seves funcions es descriuen al fluxgrama i a [Funcions de l'Equip Directiu](#).

Sotsdirector/a cap d'estudis, les seves funcions es descriuen al fluxgrama i a [Funcions de l'Equip Directiu](#).

Sotsdirector/a de Promoció i innovació Docent, les seves funcions es descriuen al fluxgrama i a [Funcions de l'Equip Directiu](#).

9. FLUXGRAMA


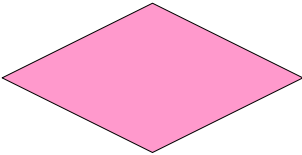
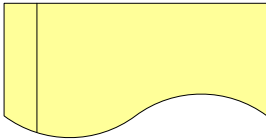
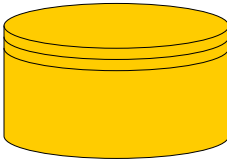


La taula següent descriu el significat donat als pictogrames utilitzats al fluxgrama.

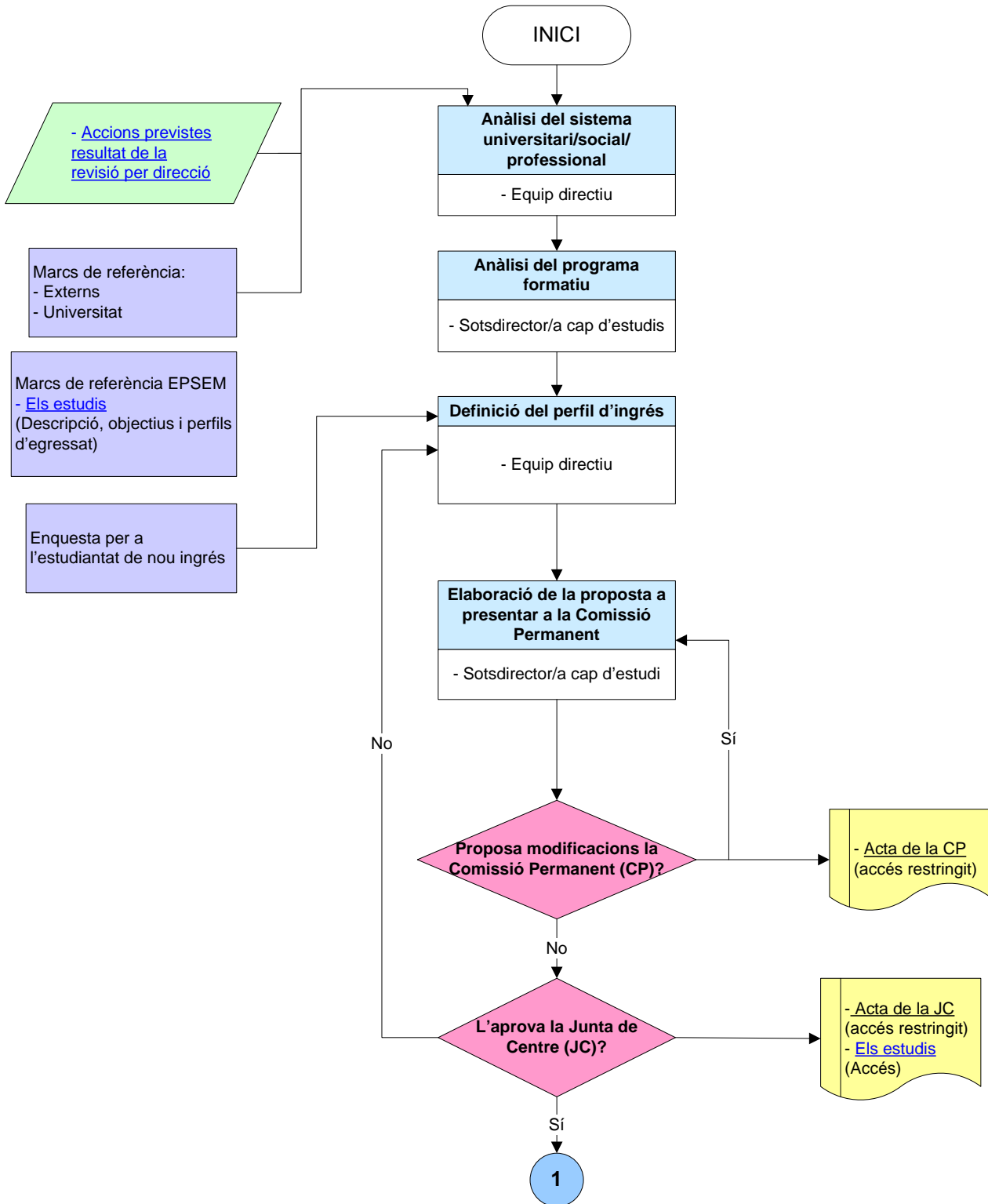
	Inici / fi d'un procés
	Activitat a realitzar / actors
	Enllaç amb un altre procés
	Entrada al procés



330.1.2.1. DEFINICIÓ DE PERFILS I D'ADMISSIÓ D'ESTUDIANTS

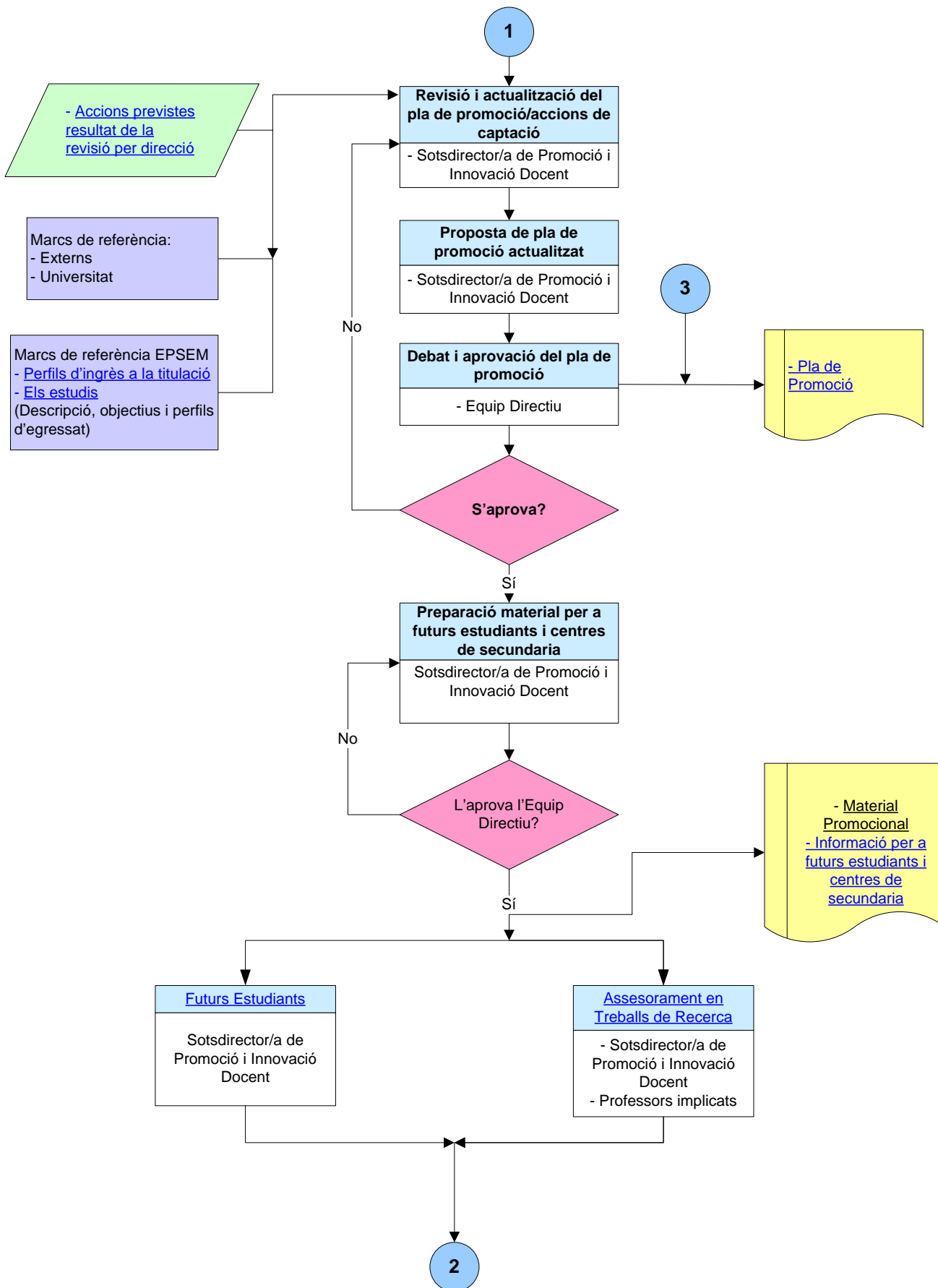


	Marc de referència i elements de l'entorn que s'han de prendre en consideració per a desenvolupar l'activitat
	Punt de control / decisió
	Evidència documental de la realització d'una activitat
	Base de dades / aplicatiu
	Sortida del procés
	Senyalitzador de continuïtat del procés



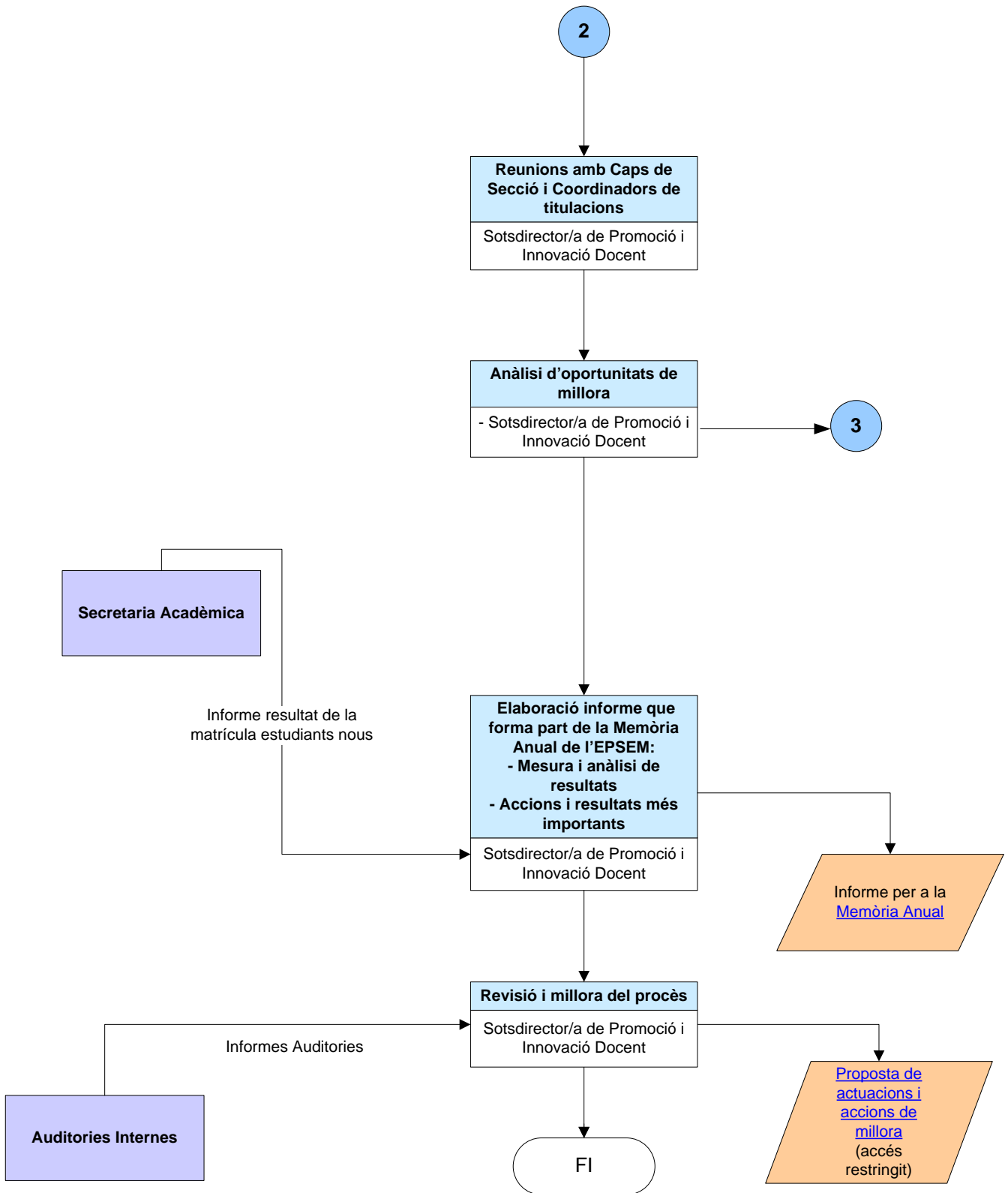


330.1.2.1. PERFIL D'INGRÉS I CAPTACIÓ D'ESTUDIANTS





330.1.2.1. DEFINICIÓ DE PERFILS I D'ADMISSIÓ D'ESTUDIANTS





330.1.2.1. DEFINICIÓ DE PERFILS I D'ADMISSIÓ D'ESTUDIANTS



330.1.2.1.2. ACCÉS, ADMISSIÓ I MATRÍCULA

1. FINALITAT

Establir la relació contractual entre l'estudiant i l'Escola garantint que ambdues parts coneixen els termes del contracte i estan en condicions de complir-lo.

2. ABAST

El present document és d'aplicació a totes les titulacions impartides a l'Escola Politècnica Superior d'Enginyeria de Manresa.

3. REFERÈNCIES/NORMATIVES

En aquest apartat es detallen referències i normatives que complementen les assenyalades al fluxgrama.

- Marc de referència extern
 - [Vies d'accés i notes de tall](#), document del Departament d'Economia i Coneixement de la Generalitat de Catalunya
 - [Aspectes rellevants dels màsters universitaris](#), document del Departament d'Economia i Coneixement de la Generalitat de Catalunya
 - [Orden de 10 de diciembre de 1993](#), por la que se determinan las titulaciones y los estudios de primer ciclo y los complementos de formación para el acceso a las enseñanzas conducentes a la obtención del título oficial de Ingeniero en Organización Industrial.
- Marc de referència de la UPC
 - [Els estudis](#)
 - [Accés i admissió](#)
 - [Beques](#)
 - [Normativa acadèmica general. Estudis de 1r, 1r i 2n cicle i 2n cicle](#)
 - [Normativa acadèmica general 2009-1010. Estudis de Grau.](#)



- [Estudis de grau / 1r / 1r i 2n / 2n cicles](#)
- [Màsters universitaris de la UPC](#)
- [Què cal fer per cursar un Màster Universitari?](#)

4. DEFINICIONS

- **Perfil d'ingrés:** Descripció conceptual de les característiques desitjables per l'estudiantat de nou ingrés en termes de coneixements, habilitats i actituds favorables per a cursar i finalitzar amb més possibilitats d'èxit els estudis que inicia, especificant les opcions acadèmiques cursades i les notes acadèmiques obtingudes recomanables.

5. DESENVOLUPAMENT DEL PROCÉS

5.1 Accés i admissió

A la normativa acadèmica general de la Universitat, en el seu apartat d'[Accés](#) es recullen les normes que regulen l'accés dels estudiants a la UPC

Per a les titulacions de grau, l'accés està regulat per la legislació vigent i la selecció d'estudiants amb dret a matricular-se la realitza l'òrgan competent de la Generalitat de Catalunya. L'Escola es limita a fer públiques les vies d'accés.

[Vies d'accés i notes de tall](#)

Per a les titulacions de màster, existeix la Comissió d'Accés creada i reglamentada per la Comissió Permanent de l'EPSEM.

Les funcions d'aquesta Comissió són:

1. Interpretar la normativa d'accés.
2. Sotmetre la proposta al director del centre.
3. Proposar modificacions als criteris de selecció inclosos a la normativa i sotmetre'ls a l'aprovació de la Comissió Permanent.



5.2 Convalidacions

Per als estudiants que provenen de determinats cicles formatius de grau superior (CFGS), el Departament d'Economia i Coneixement de la Generalitat de Catalunya i la UPC han signat diversos convenis de col·laboració que possibiliten la [Convalidació de crèdits](#) entre cicles formatius de grau superior de la formació professional específica i els estudis universitaris.

Per als estudiants que provenen d'estudis universitaris, s'han definit unes Taules de reconeixements automàtics. El reglament de l'EPSEM estableix que la Comissió d'Avaluació Acadèmica proposa a la Universitat Politècnica de Catalunya el reconeixement d'estudis realitzats en altres universitats espanyoles o estrangeres. Per delegació de la Comissió d'Avaluació Acadèmica, el sotsdirector/a Cap d'Estudis resol les peticions de reconeixements sol·licitats pels estudiants i trameta a la Universitat la proposta per a la seva aprovació.

5.3 Ordenació per a la matrícula

S'ha elaborat un Procediment d'ordenació per a la matrícula que té en compte el nombre de crèdits aprovats per l'estudiantat i els paràmetres de rendiment que relacionen el nombre de crèdits aprovats amb el nombre de crèdits matriculats.

5.4 Informació per a la matrícula

Abans de l'inici del període de matrícula, es revisa la [informació sobre el procés de matrícula](#) que es fa pública mitjançant la web de l'Escola i que inclou tant el procés administratiu com les normatives, procediments i documentació necessària.

5.5 Matrícula per a estudiants nous de grau

En el moment de la matrícula es facilita a tots els alumnes de nou ingrés un paquet de documentació amb informació general.

6. Seguiment i mesura

La implicació i participació dels grups d'interès, la rendició de comptes, la recollida i anàlisi de la informació i el seguiment, revisió i millora són elements que es consideren transversals a tots els processos i s'expliquen al [Manual de Qualitat](#).



7. Evidències

La relació d'evidències es detallen al fluxgrama. Les subratllades fan referència a documents en suport electrònic (d'accés públic excepte les que explícitament s'indiquen com d'accés restringit) i les no subratllades a documents en suport paper, i que es detallen al quadre adjunt.

Identificació del registre	Suport de l'arxiu	Responsable de la custòdia	Temps de conservació
Actes de la Comissió Permanent, Comissió d'Avaluació Acadèmica, comissions d'accés titulacions màster	Paper	Secretària Acadèmica	Indefinit
Sol·licituds de canvi de titulació, d'excepcions a la matrícula, de canvis de grup, de modificació de matrícula per solapament horari	Paper	Secretaria Acadèmica (junt amb l'expedient de l'estudiant)	Indefinit
Resolucions sol·licituds anteriors que requereixen documentació escrita	Paper	Secretaria Acadèmica (junt amb l'expedient de l'estudiant)	Indefinit
Llistes de preinscripció, Sol·licituds d'accés a les titulacions de màster dels estudiants admesos	Paper	Secretaria Acadèmica	2 anys
Llista d'admesos	Paper	Secretaria Acadèmica	Indefinit

8. Responsabilitats



330.1.2.1. DEFINICIÓ DE PERFILS I D'ADMISSIÓ D'ESTUDIANTS



Director/a, presideix la Comissió Permanent. Les seves funcions es descriuen al fluxgrama i a [Funcions de l'Equip Directiu](#)

Sotsdirector/a Cap d'Estudis, presideix la Comissió d'Avaluació Acadèmica i les comissions d'accés. Les seves funcions es descriuen al fluxgrama i a [Funcions de l'Equip Directiu](#)



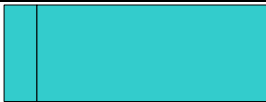
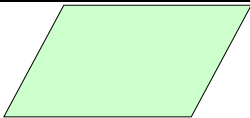

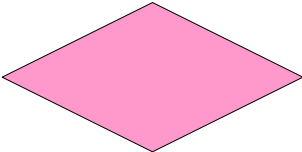
Comissió Permanent, la seva composició i les seves funcions s'especifiquen al [Reglament de l'EPSEM](#) i a [Òrgans de govern de l'EPSEM](#).

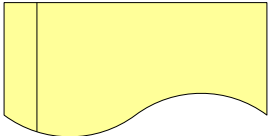
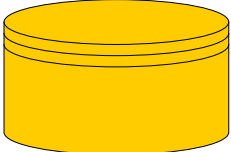


Comissió d'Avaluació Acadèmica, la seva composició i les seves funcions s'especifiquen al [Reglament de l'EPSEM](#) i a [Òrgans de govern de l'EPSEM](#)

Comissions d'accés, la seva composició i les seves funcions s'especifiquen al [Reglaments de l'EPSEM](#) i a [Òrgans de govern de l'EPSEM](#).

9. Fluxgrama

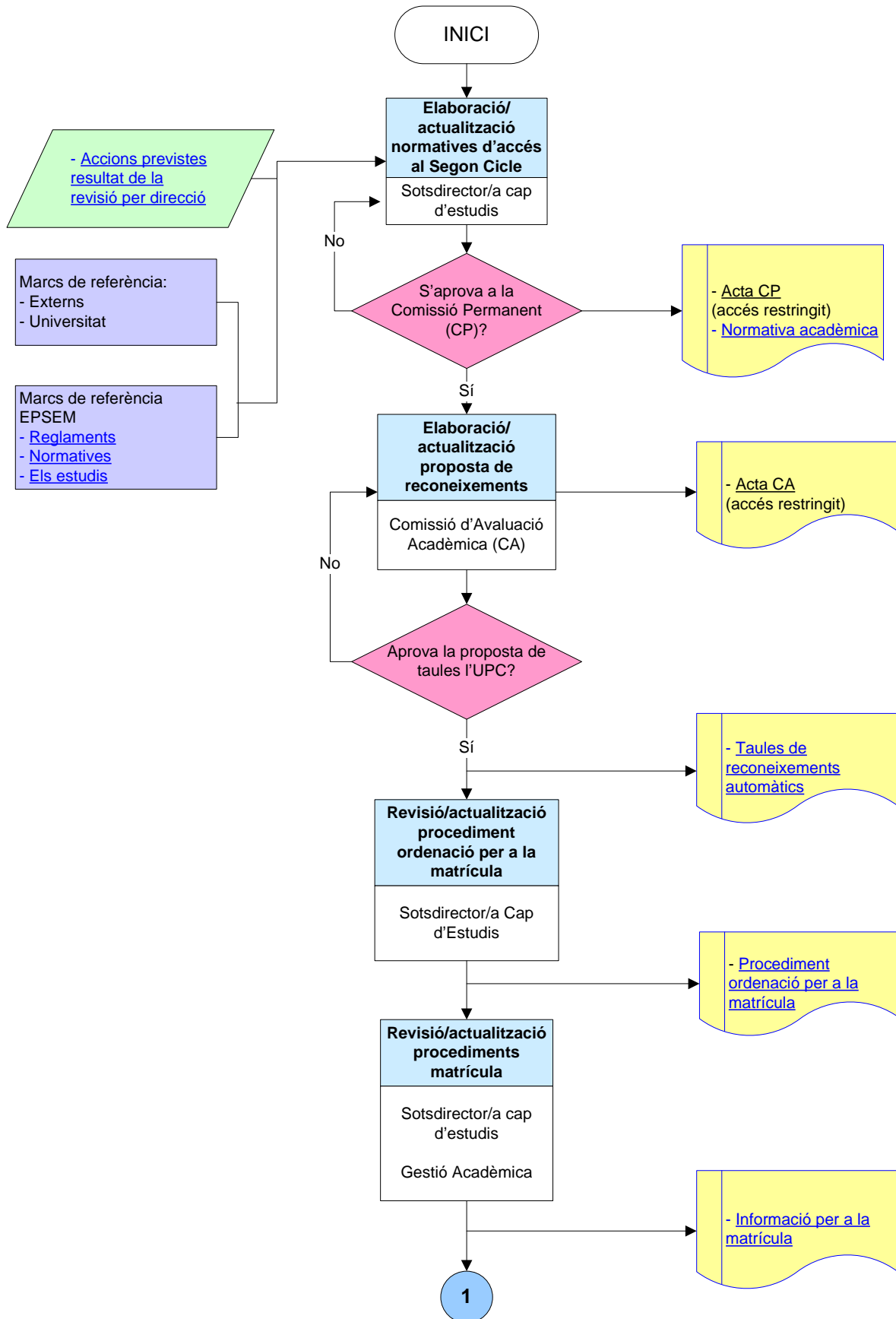
La taula següent descriu el significat donat als pictogrames utilitzats al fluxgrama.

	Inici / fi d'un procés
	Activitat a realitzar / actors
	Enllaç amb un altre procés
	Entrada al procés
	Marc de referència i elements de l'entorn que s'han de prendre en consideració per a desenvolupar l'activitat
	Punt de control / decisió

	Evidència documental de la realització d'una activitat
	Base de dades / aplicatiu
	Sortida del procés
	Senyalitzador de continuïtat del procés



330 .1.2.1. ACCÉS, ADMISSIÓ I MATRÍCULA





330 .1.2.1. ACCÉS, ADMISSIÓ I MATRÍCULA

